

ROTIGER CL



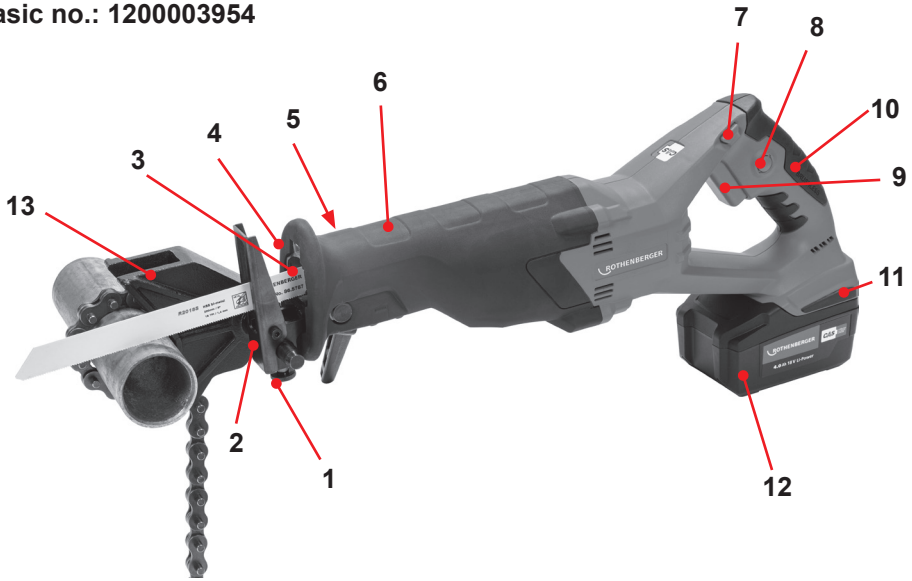
ROTIGER CL
Charger / Battery

CS Návod k používání TR



A Overview ROTIGER CL

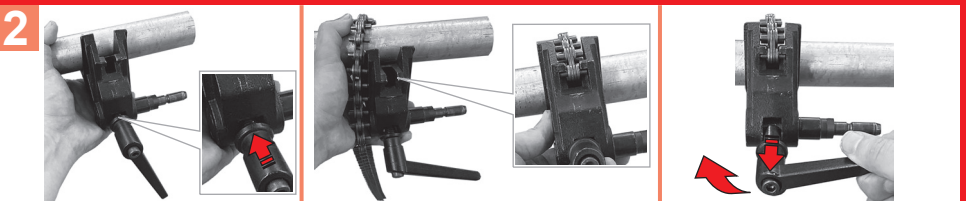
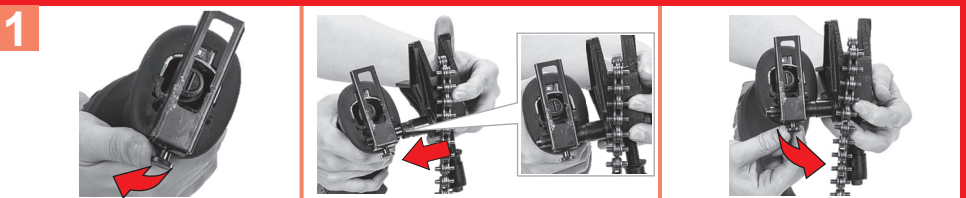
basic no.: 1200003954

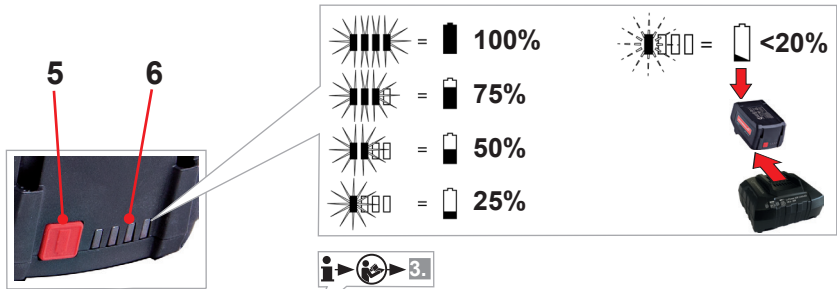


B Assembly, Initial Operation, Setting

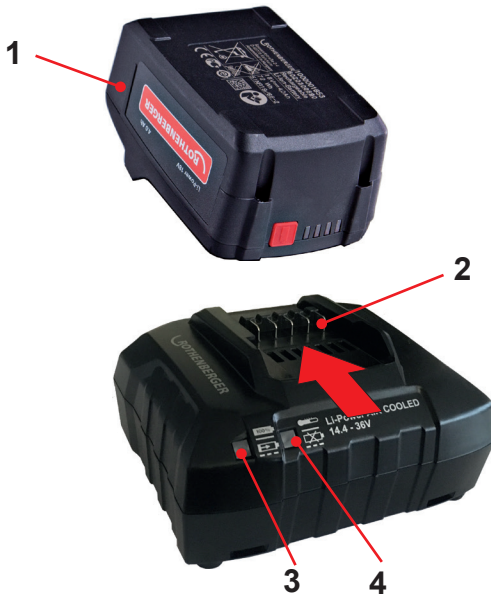


C Pipe chain adaptor





Battery	art. no.	U	C	W	Ic	t
RO BP18/2	1000001652	18 V	2,0 Ah	400 g	3 A	40 min
RO BP18/4	1000001653	18 V	4,0 Ah	670 g	3 A	80 min
RO BP18/4 Li-HD	1000002548	18 V	4,0 Ah	584 g	3 A	80 min
RO BP18/8 Li-HD	1000002549	18 V	8,0 Ah	977 g	3 A	160 min



Charger	art. no.	U1	f1	P1	U2	I2	Nc	W
RO BC14/36 EU	1000001654	220 - 240V	50 - 60Hz	85W	14 - 42V	3,0 A DC	4 - 10	600g
RO BC14/36 AUS	1000001655	220 - 240V	50 - 60Hz	85W	14 - 42V	3,0 A DC	4 - 10	600g
RO BC14/36 USA CND	1000001656	115V	50 - 60Hz	85W	14 - 42V	3,0 A DC	4 - 10	600g
RO BC14/36 UK	1000001691	220 - 240V	50 - 60Hz	85W	14 - 42V	3,0 A DC	4 - 10	600g

fig. charger and battery similar

1	Upozornění k bezpečnosti.....	130
1.1	Vymezení účelu použití.....	130
1.2	Všeobecná varovná upozornění pro elektronářadí.....	130
1.3	Bezpečnostní pokyny	132
2	Technické údaje ROTIGER CL	135
3	Technické údaje nabíječka a akumulátor (D)	135
4	Funkce zařízení	136
4.1	Přehled (A)	136
4.2	Montáž, uvedení do provozu, nastavení (B-C)	136
4.3	Obsluha.....	136
4.4	Nabíječka a akumulátory (D)	137
5	Péče a údržba.....	138
6	Příslušenství	138
7	Zákaznické služby.....	138
8	Likvidace	138

Značky obsažené v textu:



Výstraha!

Tento symbol varuje před nebezpečím úrazu.



Varování!

Tento symbol varuje před nebezpečím škod na majetku a poškozením životního prostředí.



Výzva k provedení úkonu

1.1 Vymezení účelu použití

Za škody vzniklé nevhodným používáním je zodpovědný uživatel.

Respektujte všeobecně uznávané bezpečnostní předpisy a uvedená upozornění.

ROTIGER CL

Stroj je vhodný k řezání dřeva, kovů, plastů nebo podobných materiálů jako je tvrzená pryž, sklolaminát apod. Při aplikacích s nadměrně silným opotřebením (např. stav-ba/opravy palet) jsou záruční plnění platná pouze v omezeném rozsahu.

Používejte pouze originální akumulátorové sady a příslušenství ROTHENBERGER nebo CAS (Cordless Alliance System).

Nabíječka a akumulátory:

Nabíječky jsou vhodné výlučně k nabíjení akumulátorových sad ROTHENBERGER a CAS (Cordless Alliance System).

Tento přístroj není určen k tomu, aby jej používaly osoby s omezenými fyzickými, senzorickými či duševními schopnostmi nebo s nedostatečnými zkušenostmi a/nebo znalostmi, ledaže by jej používaly pod dohledem osoby zodpovídající za jejich bezpečnost, případně byly takovou osobou poučeny o správném způsobu používání přístroje.

Nikdy se nepokoušejte nabíjet jiné baterie než akumulátory nabíjecího typu. Nebezpečí výbuchu!

Akumulátorové sady, které jsou označeny symbolem CAS, jsou 100% kompatibilní s přístroji CAS (Cordless Alliance System). Při výběru správných přístrojů se obraťte na příslušného prodejce. Řiďte se pokyny uvedenými v návodech k použití dodaných s tímto přístrojem.

1.2 Všeobecná varovná upozornění pro elektronářadí



VAROVÁNÍ! Přečtěte si všechny bezpečnostní pokyny, výstrahy, zobrazení, a specifikace k tomuto elektronářadí.

Nedodržování všech níže uvedených pokynů může mít za následek úraz elektrickým proudem, požár a/nebo těžké poranění.

Všechna varovná upozornění a pokyny do budoucna uschovejte.

Ve varovných upozorněních použitý pojem „elektronářadí“ se vztahuje na elektronářadí provozované na el. síti (se síťovým kabelem) a na elektronářadí provozované na akumulátoru (bez síťového kabelu).

1) Bezpečnost pracovního místa


- Udržujte Vaše pracovní místo čisté a uklizené.** Nepořádek a neosvětlené pracovní oblasti mohou vést k úrazům.
- Se strojem nepracujte v prostředích ohrožených explozí, kde se nacházejí hořlavé kapaliny, plyny nebo prach.** Elektronářadí vytváří jiskry, které mohou prach nebo páry zapálit.
- Děti a jiné osoby udržujte při použití elektronářadí daleko od vašeho pracovního místa.** Při rozptýlení můžete ztratit kontrolu nad strojem.

2) Elektrická bezpečnost

- Připojovací zástrčka stroje musí lícovat se zásuvkou. Zástrčka nesmí být žádným způsobem upravena. Společně se stroji s ochranným uzemněním nepoužívejte žádné adaptérové zástrčky.** Neupravené zástrčky a vhodné zásuvky snižují riziko zásahu elektrickým proudem.
- Zabraňte kontaktu těla s uzemněnými povrchy, jako např. potrubí, topení, sporáky a chladničky.** Je-li Vaše tělo uzemněno, existuje zvýšené riziko zásahu elektrickým proudem.
- Chraňte stroj před deštěm a vlhkem.** Vniknutí vody do elektrického stroje zvyšuje nebezpečí elektrického úderu.
- Dbejte na účel kabelu, nepoužívejte jej k nošení či zavěšení elektronářadí nebo k vytáhnutí zástrčky ze zásuvky. Udržujte kabel daleko od tepla, oleje, ostrých hran nebo**

- pohyblivých dílů stroje.** Poškozené nebo spletené kabely zvyšují riziko zásahu elektrickým proudem.
- e) **Pokud pracujete s elektronářadím venku, použijte pouze takové prodlužovací kabely, které jsou schváleny i pro venkovní použití.** Použití prodlužovacího kabelu, jež je vhodný pro použití venku, snižuje riziko zásahu elektrickým proudem.
 - f) **Pokud se nelze vyhnout provozu elektronářadí ve vlhkém prostředí, použijte proudový chránič.** Nasazení proudového chrániče snižuje riziko zásahu elektrickým proudem.
- 3) Bezpečnost osob**
- a) **Budte pozorní, dávejte pozor na to, co děláte a přistupujte k práci s elektronářadím rozumně. Stroj nepoužívejte pokud jste unaveni nebo pod vlivem drog, alkoholu nebo léků.** Moment nepozornosti při použití elektronářadí může vést k vážným poraněním.
 - b) **Noste osobní ochranné pomůcky a vždy ochranné brýle.** Nošení osobních ochranných pomůcek jako maska proti prachu, bezpečnostní obuv s protiskluzovou podrážkou, ochranná přilba nebo sluchátka, podle druhu nasazení elektronářadí, snižují riziko poranění.
 - c) **Zabraňte neúmyslnému uvedení do provozu. Přesvědčte se, že je elektronářadí vypnuté dříve než jej uchopíte, poneseťe či připojíte na zdroj proudu a/nebo akumulátor.** Máte-li při nošení elektronářadí prst na spínači nebo pokud stroj připojíte ke zdroji proudu zapnutý, pak to může vést k úrazům.
 - d) **Než elektronářadí zapnete, odstraňte seřizovací nástroje nebo šroubováky.** Nástroj nebo klíč, který se nachází v otáčivém dílu stroje, může vést k poranění.
 - e) **Vyvarujte se abnormálního držení těla. Zajistěte si bezpečný postoj a udržujte vždy rovnováhu.** Tím můžete stroj v neočekávaných situacích lépe kontrolovat.
 - f) **Noste vhodný oděv. Nenoste žádný volný oděv nebo šperky. Vlasy, oděv a rukavice udržujte daleko od pohybujících se dílů.** Volný oděv, šperky nebo dlouhé vlasy mohou být zachyceny pohybujícími se díly.
 - g) **Lze-li namontovat odsávací či zachycující přípravky, přesvědčte se, že jsou připojeny a správně použity.** Použití odsávání prachu může snížit ohrožení prachem.
 - h) **Dbejte na to, abyste při častém používání nářadí nebyli méně ostražití a nezapomínali na bezpečnostní zásady.** Nedbalé ovládání může způsobit těžké poranění za zlomek sekundy.
- 4) Svědomité zacházení a používání elektronářadí**
- a) **Stroj nepřetěžujte. Pro svou práci použijte k tomu určené elektronářadí.** S vhodným elektronářadím budete pracovat v udané oblasti výkonu lépe a bezpečněji.
 - b) **Nepoužívejte žádné elektronářadí, jehož spínač je vadný.** Elektronářadí, které nelze zapnout či vypnout je nebezpečné a musí se opravit.
 - c) **Než provedete seřízení stroje, výměnu dílů příslušenství nebo stroj odložíte, vytáhněte zástrčku ze zásuvky a/nebo odstraňte odpojitelny akumulátor.** Toto preventivní opatření zabrání neúmyslnému zapnutí elektronářadí.
 - d) **Uchovávejte nepoužívané elektronářadí mimo dosah dětí. Nenechte stroj používat osobám, které se strojem nejsou seznámeny nebo nečetly tyto pokyny.** Elektronářadí je nebezpečné, je-li používáno nezkušenými osobami.
 - e) **Pečujte o elektronářadí a příslušenství svědomitě. Zkontrolujte, zda pohyblivé díly stroje bezvadně fungují a nevzpřichují se, zda díly nejsou zlomené nebo poškozené tak, že je omezena funkce elektronářadí. Poškozené díly nechte před nasazením stroje opravit.** Mnoho úrazů má příčinu ve špatně udržovaném elektronářadí.
 - f) **Řezné nástroje udržujte ostré a čisté.** Pečlivě ošetřované řezné nástroje s ostrými řeznými hranami se méně vzpřichují a dají se lehčeji vést.
 - g) **Používejte elektronářadí, příslušenství, nasazovací nástroje apod. podle těchto pokynů. Respektujte přítom pracovní podmínky a prováděnou činnost.** Použití elektronářadí pro jiné než určující použití může vést k nebezpečným situacím.
 - h) **Udržujte rukojeti a úchytné plochy suché, čisté a bez oleje amaziva.** Kluzké rukojeti a úchytné plochy neumožňují bezpečnou manipulaci a ovládání nářadí v neočekávaných situacích.

5) Svědomité zacházení a používání akumulátorového nářadí

- a) **Akumulátory nabíjejte pouze v nabíječce, která je doporučena výrobcem.** Pro nabíječku, která je vhodná pro určitý druh akumulátorů, existuje nebezpečí požáru, je-li používána s jinými akumulátory.
- b)  **VAROVÁNÍ! Do elektronářadí používejte pouze k tomu určené akumulátory nebo typ baterie.** Použití jiných akumulátorů může vést k explozi, poraněním a požárům.
- c) **Nepoužívaný akumulátor uchovávejte mimo kancelářské sponky, mince, klíče, hřebíky, šrouby nebo jiné drobné kovové předměty, které mohou způsobit přemostění kontaktů.** Zkrat mezi kontakty akumulátoru může mít za následek popáleniny nebo požár.
- d) **Při špatném použití může z akumulátoru vytéci kapalina. Zabraňte kontaktu s ní. Při náhodném kontaktu opláchněte místo vodou. Pokud kapalina vnikne do očí, navštivte navíc i lékaře.** Vytékající akumulátorová kapalina může způsobit podráždění pokožky nebo popáleniny.
- e) **Nepoužívejte poškozený nebo jakýmkoliv způsobem upravený akumulátor.** Poškozené nebo upravené akumulátory se mohou chovat nepředvídatelně a způsobit požár, explozi nebo zranění.
- f) **Nevystavujte akumulátor působení ohně nebo vysokých teplot.** Oheň nebo teploty vyšší než 130 °C (265 °F) mohou vyvolat explozi.
- g) **Dodržujte všechny pokyny k nabíjení a nikdy nenabíjejte akumulátor nebo akumulátorové nářadí mimo rozsah teplot udávaný v návodu k obsluze.** Chybné nabíjení nebo nabíjení mimo přípustný rozsah teplot může poškodit akumulátor a zvýšit nebezpečí požáru.

6) Servis

- a) **Nechte své elektronářadí opravit pouze kvalifikovaným odborným personálem a pouze s originálními náhradními díly.** Tím bude zajištěno, že bezpečnost stroje zůstane zachována.
- b) **Nikdy neprovádějte údržbu poškozených akumulátorů.** Veškerou údržbu akumulátorů by měl provádět pouze výrobce nebo k tomu zmocněná servisní střediska.

1.3 Bezpečnostní pokyny

ROTIGER CL:

Pokud provádíte práce, při kterých může použitý výměnný nástroj narazit na skrytá elektrická vedení, držte přístroj za jeho izolované úchopné plochy. Kontakt s vedením pod napětím může způsobit, že i kovové části přístroje budou pod napětím a může dojít k úrazu elektrickým proudem.

Obrobek upevněte a zajistěte pomocí svěrek nebo jiným způsobem na stabilní podložce. Pokud držíte obrobek pouze v ruce nebo proti svému tělu, stává se nestabilním, což může vést ke ztrátě kontroly.

Před prováděním jakéhokoliv nastavování nebo před údržbou vyjměte akumulátorovou sadu ze stroje.

Při zasouvání akumulátorové sady se ujistěte, že je stroj vypnutý.



POZOR! Nedívejte se do svítícího světla.

V případě poškozeného stroje akumulátorovou sadu vyjměte.

Při práci se strojem vždy noste ochranné brýle, pracovní rukavice a pevnou obuv.

Přesvědčte se, že v oblasti, která má být zpracována, není žádné vedení elektřiny, vody nebo plynu (např. pomocí detektoru kovů).

Při řezání vodovodních potrubí zajistěte, aby v nich nebyla žádná voda.

Při práci na delší dobu používejte ochranu sluchu. Delší vystavení vysokým hladinám hluku může poškodit sluch.

Je zakázáno zpracovávat materiály, které při zpracování produkují zdraví škodlivé prachy nebo výpary (např. azbest).

Během zpracovávání nesahejte pod obrobek.

Nezkoušejte řezat extrémně malé obrobky.

Obrobek dobře upněte. V žádném případě nepodpírejte obrobek rukou nebo nohou.

Používejte pouze ostré, nepoškozené pilové listy. Nepoužívejte pilové listy s trhlinami nebo se změněným tvarem.

Při řezání musí doraz bezpečně přiléhat k obrobku.

Stroj vždy držte oběma rukama za určené rukojeti, zaujměte bezpečný postoj a pracujte s maximální pozorností.

Nebezpečí úrazu způsobené ostrým pilovým listem.

Nechyťte pohyblivý se pilový list!

Trísy nebo podobný materiál odstraňujte vždy při zastaveném stroji.

Pokud stroj nepoužíváte, vyjměte akumulátorovou sadu.

Snížení prachové zátěže:



VAROVÁNÍ – Některé prachy, které vznikají při broušení smirkovým papírem, řezání, broušení, vrtání a dalších pracích, obsahují chemikálie, o kterých je známo, že způsobují rakovinu nebo jiná poškození reprodukčních schopností. Některé příklady těchto chemikálií:

- olovo z olovnatých nátěrů,
- minerální prach ze zdiva, cementu a dalších zdicích materiálů a
- arsen a chrom z chemicky ošetřeného dřeva.

Riziko touto zátěží závisí na tom, jak často tento typ práce provádíte. Pro snížení zátěže těmito chemikáliemi: Pracujte v dobře větraném prostoru a se schváleným ochranným vybavením, jako např. s respirátory, které byly speciálně vyvinuté pro filtraci mikroskopicky malých částic.

Totéž platí i pro prachy ostatních materiálů, jako např. některé druhy dřeva (prach z dubu nebo buku), kovy, azbest. Dalšími známými nemocemi jsou např. alergické reakce, onemocnění dýchacích cest. Nenechte proniknout prach do těla.

Dodržujte směrnice a národní předpisy platné pro konkrétní materiál, personál, případ a místo použití (např. předpisy o ochraně práce, likvidace odpadu).

Zachyčujte částice v místě vzniku a zabraňte vytváření usazenin v prostředí.

Pro speciální práce používejte vhodné příslušenství. Díky tomu se nekontrolovaně do okolí dostane méně částic.

Používejte vhodné odsávání prachu.

Prachovou zátěž snížíte následovně:

- vznikající částice a odvod vzduchu od stroje nesměřujte na sebe nebo na osoby nacházející se v blízkosti nebo na usazený prach,
- používejte odsávací zařízení a/nebo čistič vzduchu,
- pracoviště dobře větrejte a pomocí vysavače je udržujte čisté. Zametání nebo vyfukování víří prach.
- ochranný oděv vysajte nebo vyperte. Oděv nepochukujte, nevyklepávejte nebo nekartáčujte.

Nabíječka a akumulátory:

Tato nabíječka není určena k tomu, aby ji používaly děti a osoby s omezenými fyzickými, sensorickými či duševními schopnostmi nebo s nedostatečnými zkušenostmi a znalostmi. Tato nabíječka může být používána dětmi staršími 8 roků a osobami s omezenými fyzickými, sensorickými či duševními schopnostmi nebo s nedostatečnými zkušenostmi a znalostmi tehdy, jestliže tyto děti resp. osoby jsou pod dohledem osoby zodpovědné za její bezpečnost nebo byly takovou osobou poučeny o

bezpečném způsobu zacházení s nabíječkou a obeznámeny se souvisejícími nebezpečími. V opačném případě hrozí nebezpečí chybné obsluhy a zranění.

Děti smějí přístroj používat, včetně provádění jeho čištění a údržby, pouze tehdy, jsou-li pod dohledem. Prostřednictvím tohoto dohledu musí být také zajištěno, aby si děti s nabíječkou nehrály!

Nenabíjejte jiné baterie než akumulátory nabíjecího typu!



Výstraha před nebezpečným elektrickým napětím!!



Nabíječku používejte pouze v místnostech!



Chraňte svoji nabíječku před vlhkem!

Nikdy nedovolte, aby přístroj používaly děti, které nejsou pod dohledem. Děti musí být pod dohledem také proto, aby bylo zajištěno, že si s přístrojem nebudou hrát.

Nedovolte dětem, aby se zdržovaly v blízkosti nabíječky, popř. v její pracovní oblasti!

Nabíječku uchovávejte na místě, ke kterému nebudou mít děti přístup!

V případě, že z nabíječky vychází kouř nebo že se nabíječka vznítí, ihned vytáhněte její síťovou zástrčku ze síťové zásuvky!

Nezasouvejte žádné předměty do větracích štěrbin nabíječky – nebezpečí zasažení elektrickým proudem popř. zkratu!

Ne vkládejte do nabíječky akumulátorovou sadu, která je již plně nabitá!



Zajistěte ochranu akumulátorových sad před vlhkem!



Nevystavujte akumulátorové sady účinkům ohně!

Nepoužívejte akumulátorové sady, které jsou vadné nebo zdeformované!

V oblastech s vysokým zatížením kovovým prachem neprovádějte nabíjení žádných akumulátorů pomocí VZDUCHEM CHLAZENÝCH nabíječek.

Nepokoušejte se akumulátorové sady otevírat!

Nedotýkejte se kontaktů akumulátorových sad a zabraňte jejich zkratování!



Z vadných lithium-iontových akumulátorových sad může unikat lehce kyselá, hořlavá kapalina!



V případě, že kapalina uniklá z akumulátoru přijde do styku s pokožkou, ihned opláchněte zasažené místo vydatným množstvím vody. Dojde-li k zasažení očí kapalinou uniklou z akumulátoru, ihned oči vypláchněte čistou vodou a neprodleně vyhledejte lékařské ošetření!

Přeprava lithium-iontových akumulátorových sad: Obsažené lithium-iontové akumulátory podléhají požadavkům zákona o nebezpečných nákladech. Tyto akumulátory mohou být bez dalších podmínek přepravovány uživatelem po silnici. Při zaslání prostřednictvím třetí osoby (např.: letecká přeprava nebo spedice) je třeba brát zřetel na zvláštní požadavky na balení a označení. Zde musí být při přípravě zásilky nezbytně přizván expert na nebezpečné náklady.

Akumulátory zasílejte pouze tehdy, pokud je těleso nepoškozené. Otevřené kontakty přelepte lepicí páskou a akumulátor zabalte tak, aby se v obalu nemohl pohybovat. Dbejte prosím i případných navazujících národních předpisů.

2 Technické údaje ROTIGER CL

Napětí akumulátorové sady	18 V
Počet zdvihů při volnoběhu	0-2700 min ⁻¹ (rpm)
Výška zdvihu	32 mm/ 1,26 in
max. hloubka řezu dřeva.....	250 mm/ 10,2 in
max. hloubka řezu kov.....	Tyč ●: 20 mm/ 0,8 in Trubka ○: 140 mm/ 5,5 in
Hmotnost (s nejmenší akumulátorovou sadou)	3,2 kg/ 7,05 lbs
Hladina akustického tlaku (L _{pA})	77 dB (A) K _{pA} 5 dB (A)
Hladina akustického výkonu (L _{WA}).....	88 dB (A) K _{WA} 5 dB (A)
Hladina hluku při práci může přesáhnout 80 dB (A). Je nutno nosit ochranu sluchu! Naměřené hodnoty zjištěny v souladu s EN 62841-1.	
Celková hodnota kmitů (vektorový součet tří směrů):	
Hodnota emisí kmitů, řezání dřevotřískových desek (a _{h,B}).....	26,7 m/s ² K _{h,B} = 1,5m/s ²
Hodnota emisí kmitů, řezání dřevěných trámů (a _{h,B}).....	27,5 m/s ² K _{h,WB} = 1,5m/s ²
Povolená teplota okolí za provozu: -20 °C až 50 °C (omezený výkon při teplotách pod 0 °C).	
Povolená teplota okolí při skladování: 0 °C až 30 °C.	

Celkové hodnoty vibrací, které jsou uvedeny v těchto pokynech, jakož i udávané hodnoty emisí hluku byly změřeny za použití normovaného měřicího postupu a jsou použitelné ke vzájemnému porovnávání jednotlivých typů elektrického nářadí. Mohou se používat také k předběžnému odhadování míry zatížení.



Skutečné hodnoty vibrací a emisí hluku se mohou během používání elektrického nářadí odchýlovat od udávaných hodnot, a to v závislosti na způsobu, jakým se elektrické nářadí používá, a zejména na druhu opra-covávaného obrobku. Stanovte dodatečná bezpečnostní opatření k ochraně obsluhy, která budou vycházet z odhadu zatěžování vibracemi za skutečných podmínek používání (přitom je nutno zohlednit všechny části provozního cyklu, například doby, během kterých je elektrické nářadí vypnuto, a doby, během kterých je toto nářadí sice zapnuto, avšak běží bez zatížení).

3 Technické údaje nabíječka a akumulátor

(D)

Akumulátor:

U	= Napětí
C	= Jmenovitá kapacita
W	= Hmotnost
I _c	= Nabíjecí proud
t	= Doba nabíjení (do dos-azení 90% plné kapacity)
Nabíjecí napětí	20,75 V DC
Teplota při nabíjení	0° - 50° C
Max. teplota při vybíjení.....	5° C - 50° C
Akumulátor je před prvním použitím nutno nabít!	

Nabíječka:

U ₁	= Vstupní napětí
f ₁	= Vstupní frekvence
P ₁	= Příkon
U ₂	= Nabíjecí napětí
I ₂	= Max. nabíjecí proud
N _c	= Počet článků aku-mulátoru
W	= Hmotnost
!	Dodržte správné síťové napětí! Viz typový štítek nabíječky!

4.1 Přehled (A)

1	Upínací šroub	8	Zajišťovací knoflík (trvalé zapnutí)
2	Doraz	9	Spínací tlačítko
3	Upínací zařízení pilového listu	10	Zadní rukojeť
4	Pracovní LED světlo	11	Odjištění akumulátorové sady
5	Páka upínacího zařízení pilového listu	12	Akumulátorová sada
6	Přední rukojeť	13	Držák řetězového skluzu
7	Zajišťovací knoflík zapnutí		

4.2 Montáž, uvedení do provozu, nastavení (B-C)



Před prováděním jakéhokoliv nastavování nebo před údržbou vyjměte akumulátorovou sadu ze stroje!

Akumulátorová sada:

Vyjmutí:

- Stiskněte tlačítko pro odjištění akumulátorové sady (11) a akumulátorovou sadu (12) vytáhněte směrem dopředu.

Vložení:

- Nasuňte akumulátorovou sadu (12) až do zaklapnutí.

Vložení, vyjmutí pilového listu (B):

Bezprostředně po práci se nedotýkejte pilového listu. Může být velmi horký a způsobit tak popáleniny kůže!

- Páku (5) upínacího zařízení pilového listu sklopte dolů a držte.
- Pilový list vložte až po doraz resp. vyjměte.
- Uvolněte páku (5).
- Zkontrolujte bezpečné uchycení pilového listu.


Vložení držáku řetězového skluzu (C1):

- Uvolněte upínací šroub (1).
- ROTIGER CL na držáku řetězového skluzu (13) nasuňte až k dorazu tak, aby bylo možné fixovat upínací šroub (1) v drážce.
- Fixování držáku řetězového skluzu pomocí upínacího šroubu.

4.3 Obsluha

Zapnutí a vypnutí, počet zdvihů:**Blokování zapnutí (7):**

 Spínací tlačítko (9) zablokováno.

 Spínací tlačítko (9) odblokováno.

Zapnutí, počet otáček: Stiskněte spínací tlačítko (9). Zmáčknutím spínacího tlačítka lze měnit počet zdvihů.

Vypnutí: Uvolněte spínací tlačítko (9).

Trvalé zapnutí: Při stisknutí spínacího tlačítka (9) zmáčkněte zajišťovací knoflík (8) a uvolněte spínací tlačítko. Pro vypnutí spínacího tlačítka (9) znovu stiskněte a pak uvolněte.



Při trvalém zapnutí stroj pokračuje v chodu, i pokud jej vytrhnete z ruky. Proto stroj vždy držte oběma rukama za určené rukojeti, zaujměte bezpečný postoj a pracujte s maximální pozorností!

Plynulá regulace počtů zdvihů:

Počet zdvihů lze plynule měnit různě silným zmáčknutím spínacího tlačítka (9) a tak přizpůsobovat materiálu a pracovním podmínkám.

Pracovní pokyny:

Řezání:

Použijte pilový list vhodný pro řezaný materiál.

Přítlačte stroj dorazem (2) k obrobku. Zapněte stroj a teprve poté vedte pilový list proti obrobku.

Pohybujícím se pilovým listem se nedotýkejte žádných předmětů nebo země (nebezpečí zpětného rázu, zlomení pilového listu!).

Počet zdvihů upravte podle řezaného materiálu.

Vyvarujte se nadměrnému tlaku na pilový list (zvláště i delších pilových listů).

Při zaklínění pilového listu stroj okamžitě vypněte. Řeznou mezeru mírně rozevřete vhodným nástrojem a stroj odeberte.

Po ukončení řezání stroj vypněte a teprve poté pokud se pilový list již zastavil (nebezpečí zpětného rázu) jej vyjměte z řezné mezery a odložte.

Držák řetězového skluzu (C2):

→ Držák řetězového skluzu nasadte na trubku.



Páka musí být zašroubována až na doraz!

→ Nasadte řetěz kolem trubky a zahákněte.

→ Držák řetězového skluzu pevně zašroubujte ve směru hodinových ručiček. Upozornění: Závit se musí vyšroubovat ven.

4.4 Nabíječka a akumulátory

(D)

Přehled:

- | | |
|-----------------------------|-----------------------------------|
| 1 Akumulátorová sada | 4 Varovný symbol |
| 2 Posuvné uložení | 5 Tlačítko ukazatele kapacity |
| 3 Ukazatel provozního stavu | 6 Ukazatel kapacity a signalizace |

Uvedení do provozu:



Před uvedením do provozu zkontrolujte, zda se síťové napětí a síťová frekvence, které jsou uvedeny na typovém štítku, shodují s údaji vaší elektrické sítě!

Přístroje tohoto druhu, které vytvářejí stejnosměrný proud, by mohly ovlivňovat jednoduché ochranné spínače proti chybnému proudu. Používejte typ F nebo lepší, s vypínacím proudem o velikosti max. 30 mA.



Před uvedením nabíječky do provozu se ujistěte, že její větrací štěrby jsou volné. Dodržujte minimální vzdálenost 5 cm od ostatních předmětů!

Vlastní test:

→ Zasuňte síťovou zástrčku do síťové zásuvky.

Postupně se po dobu asi 1 sekundy rozsvítí varovný symbol (4) a ukazatel provozního stavu (3) a po dobu asi 5 sekund bude běžet vestavěný ventilátor.

Akumulátorová sada:

Před prvním použitím je akumulátorovou sadu (1) nutno nabít.

Další nabití akumulátorové sady má následovat při zaznamenání poklesu výkonu.

Optimální teplota při uskladnění činí 10°C až 30°C. Rozsah přípustné teploty při nabíjení činí 0 °C až 50 °C.

Lithium-iontové akumulátorové sady jsou vybaveny ukazatelem kapacity a signalizací (6):

→ Stisknete-li tlačítko (5), zobrazí se prostřednictvím LED světelných ukazatelů stav nabití.

Pokud některý LED světelný ukazatel bliká, je akumulátorová sada téměř prázdná a je jí nutno znovu nabít.

Obsluha:

Nabíjení akumulátorové sady:

→ Nasuňte akumulátorovou sadu na posuvné uložení (2) až do úplného zapadnutí.



Ukazatel provozního stavu (3) bude blikat.

Udržovací nabíjení:

Je-li nabíjení dokončeno, nabíječka se automaticky přepne do režimu udržovacího nabíjení. Akumulátorová sada může zůstat v nabíječce, díky čemuž je trvale připravena k provozu.



Ukazatel provozního stavu (3) bude trvale svítit.

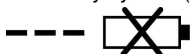
Porucha:

- Varovný symbol (4) trvale svítí.



Akumulátorová sada se nenabíjí. Teplota je příliš vysoká / příliš nízká. Vrátili-li se teplota akumulátorové sady do rozsahu 0 °C až 50 °C, postup nabíjení se automaticky znovu zahájí.

- Varovný symbol (4) bliká.



Akumulátorová sada je vadná. Ihned vyjměte akumulátorovou sadu z nabíječky.

Akumulátorová sada nebyla správně nasunuta na posuvné uložení (2).

5 Péče a údržba

ROTIGER CL:

Stroj pravidelně profukujte stlačeným vzduchem přes zadní větrací šטרbinu.

Rychloupínací zařízení pilového listu (3) pravidelně čistěte a profukujte stlačeným vzduchem. Nepoužívat olej nebo tuk.

Nabíječka:

Opravy nabíječky směřjí provádět pouze osoby s náležitou odbornou elektrotechnickou kvalifikací.

Je-li poškozen síťový napájecí kabel tohoto přístroje, musí být vyměněn výrobcem nebo jeho servisním střediskem, případně obdobně kvalifikovanou osobou, aby bylo zamezeno možnosti vzniku jakéhokoli ohrožení.

6 Příslušenství

Vhodné příslušenství najdete v hlavním katalogu nebo na www.rothenberger.com

7 Zákaznické služby

K dispozici je síť servisních středisek společnosti ROTHENBERGER, která vám poskytnou potřebnou pomoc a jejichž prostřednictvím jsou rovněž dodávány náhradní díly a zajišťovány servisní zásahy (viz seznam v katalogu nebo na webových stránkách). Příslušenství a náhradní díly můžete objednávat prostřednictvím svého specializovaného prodejce nebo RO SERVICE+ online služeb: ☎ + 49 (0) 61 95/ 800 8200 📠 + 49 (0) 61 95/ 800 7491
✉ service@rothenberger.com - www.rothenberger.com

8 Likvidace

Části tohoto zařízení představují zhodnotitelný materiál a mohou být předány k recyklaci. K tomuto účelu jsou k dispozici schválené a certifikované recyklační závody. K tomu, aby jste mohli provést ekologicky přijatelnou likvidaci částí, které nelze zhodnotit (např. elektronický šrot), je nutné provést konzultaci s Vaším úřadem, který je kompetentní pro likvidaci odpadů.

Opatřované výměnné akumulátory neodhazujte do ohně ani do domácího odpadu. Váš odborný prodejce vám nabídne ekologicky šetrnou likvidaci starých akumulátorů.

Pouze pro země EU:



Neodhazujte elektrické nástroje do odpadu! Podle Evropské směrnice 2012/19/EU o odpadních elektrických a elektronických zařízeních (OEEZ) a podle jejího převedení do národního práva musejí být opotřebené elektronické nástroje sbírány odděleně a ode vzdány do ekologicky šetrného zpracování.